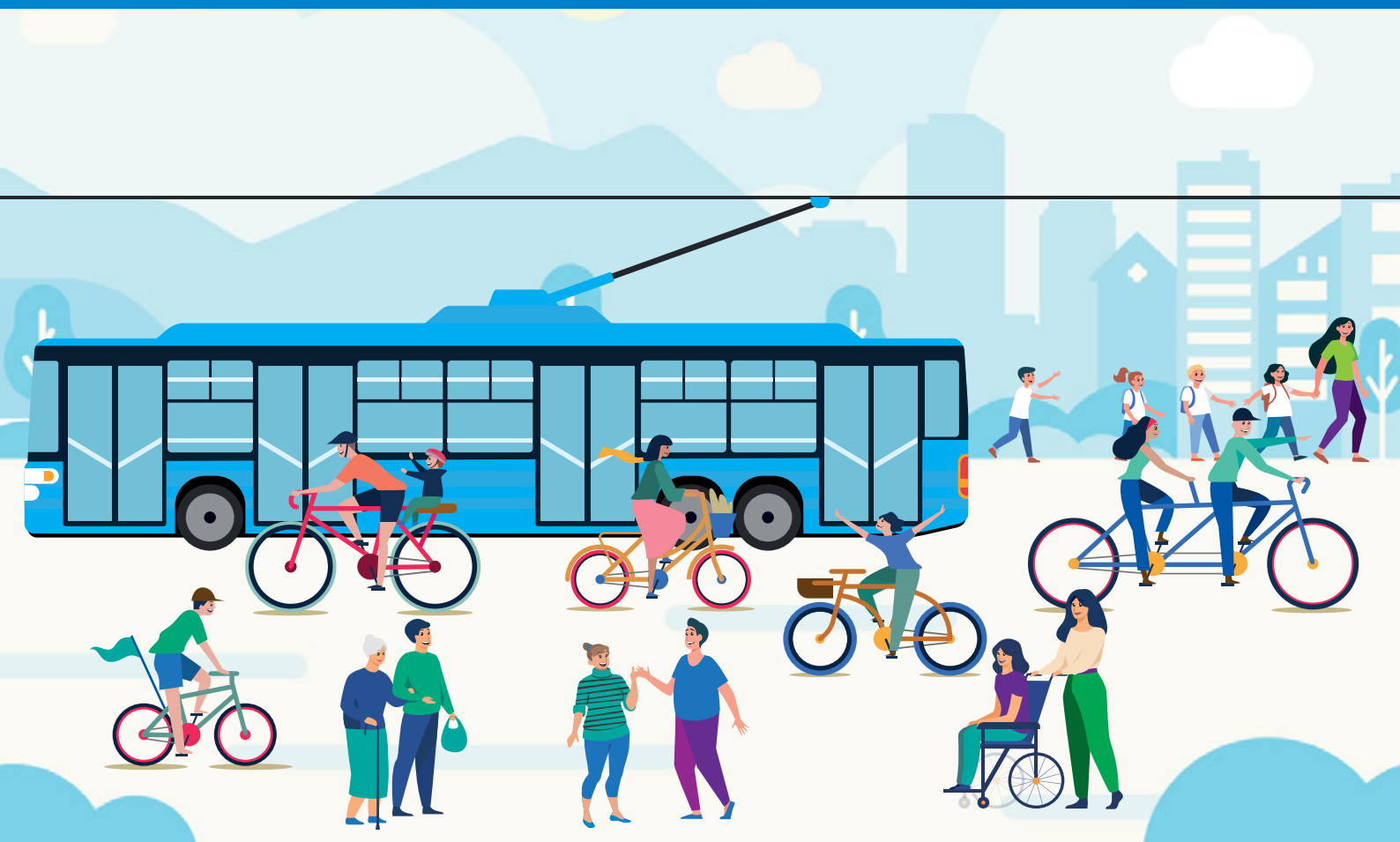


16 al 22 de septiembre
SEMANA DE LA MOVILIDAD
Cuadernillo de actividades



Municipalidad
de Rosario

El siguiente cuadernillo fue elaborado por la Dirección de Educación de la Secretaría de Movilidad de Rosario en el marco del "Programa Educativo para una Movilidad Segura y Sostenible". Contiene material de lectura para las y los docentes, actividades para realizar en la clase y videos para ver en familia.



La Semana de la Movilidad

La Semana de la Movilidad es un evento que se realiza todos los años a nivel mundial. Son 7 días en que peatones, ciclistas y transporte público, se transforman en protagonistas para hacer la ciudad más sostenible y saludable. En esta semana se busca concientizar sobre la importancia que tiene para el ambiente y la vida en la ciudad la forma en la que nos movemos, y promover que más personas empiecen a incorporar la movilidad sostenible como un hábito.

En el año 2010 se sancionó en Rosario la Ordenanza N° 8.495 que establece la "Semana de la Movilidad". En consonancia con el festejo mundial, la Ordenanza dispone que en esta Semana "se fomente la participación de la ciudadanía en el cuidado del ambiente como que también se propicien modos de movilidad sostenibles". Desde el Municipio se invita a reflexionar sobre el impacto ambiental y social que tiene el modo de movilidad que elegimos en nuestra vida diaria. En las siguientes páginas se explicará con mayor detalle cuáles son las consecuencias de la movilidad en la ciudad y también se darán recomendaciones para moverse de manera más sostenible y poder reflexionar en conjunto con los/as alumnos/as y el resto de la comunidad educativa.

¿Por qué es importante movernos de manera sostenible?

Trasladarnos de un lugar a otro es una actividad que la mayoría de las personas realizamos todos los días y varias veces al día.

Entre 1900 y 1940 los autos comenzaron a dominar las ciudades y a convertirse en protagonistas de la vida cotidiana. Con la introducción del auto, el paisaje urbano comenzó a cambiar y las ciudades, obligadamente tuvieron que adaptarse a este nuevo actor. El auto demandaba la construcción de avenidas, estaciones de servicio, además de locales para su exhibición (Giucci, 2007). También demandaba espacio para moverse y estacionarse. Era un objeto de deseo colectivo, central en la transformación de la vida urbana. "Comprarse el primer auto" era el sueño de muchas personas al conseguir su primer trabajo. Como dice Giucci (2007) el auto era visto como un ahorrador de tiempo, de utilidad, de trabajo, y además de esto, se lo consideraba dador de libertad, independencia y sobre todo de prestigio.



El promedio de ocupación de autos en Rosario es de 1,4 personas/auto y esto no es inocuo, tiene consecuencias para el ambiente y para la vida. Los gases emitidos por el transporte automotor, como el dióxido y monóxido de carbono, contribuyen a potenciar el efecto invernadero, influyendo negativamente en el cambio climático.

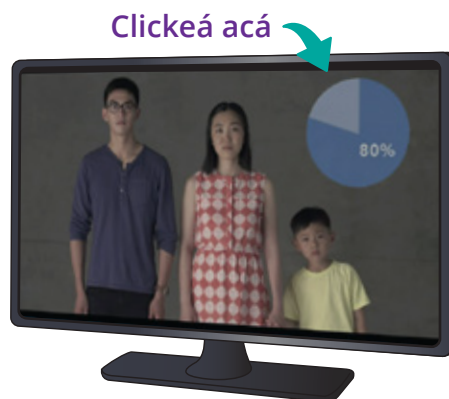
El siguiente video nos ayuda a comprender qué es el cambio climático.



<https://shortest.link/zZq>

El uso irresponsable del auto, que en que muchos viajes está ocupado sólo por 1 ó 2 personas, utilizado para distancias cortas, la chatarra generada por autos y autopartes en desuso, el petróleo necesario para la construcción de las rutas y autopistas, son todos factores que influyen en la crisis ambiental que estamos atravesando.

En este video de la Organización Mundial de la Salud se puede ver cuáles son las consecuencias de la contaminación ambiental.



<https://shortest.link/zZF>

Otra de las consecuencias de la movilidad es la contaminación acústica, mal que sufren principalmente las personas que viven en ciudades. El roce de los neumáticos contra el asfalto, bocinazos, peleas entre conductores/as, música demasiado alta, caños de escape, son todos factores que influyen en nuestra vida cotidiana.



Clickeá acá



<https://shortest.link/zZq>

Es necesario devolver la centralidad a las personas. Que las ciudades vuelvan a ser espacios para compartir, en que los autos no quiten espacio a las personas. Que las veredas puedan ser anchas para que tengan árboles, que proporcionen sombra y disminuyan la temperatura en verano. Que las y los peatones puedan caminar por ellas sin riegos, que el caminar sea un disfrute. Que se escuchen los pájaros. Que las calles se puedan compartir, que la prioridad la tengan las personas, las bicicletas y los colectivos, para tener ciudades más sostenibles y habitables.

¿Cómo nos movemos de manera sostenible?

Cuando pensamos cómo movernos de manera sostenible, la primera idea es la bicicleta. La bici es el modo de movilidad sostenible por antonomasia, no contamina el ambiente, no genera ruidos y además nos permite hacer ejercicio mientras nos trasladamos de un lugar a otro. La ciudad cuenta con 196 km de ciclovías y además 72 estaciones de Mi Bici Tu bici, número que va creciendo para que cada vez más zonas de la ciudad tengan acceso a estas.

¿Sabes qué es?

Foro Mundial de la Bici

El Foro Mundial de la Bicicleta es un evento horizontal de ciclo-activismo, en donde se discuten problemáticas en relación a la movilidad en bicicleta y al planeamiento de ciudades para las personas. Se realiza desde el 2011 una vez al año en distintas ciudades del mundo y para el Foro 2021 la ciudad elegida fue Rosario.

La caminata es otro modo de movilidad tan sostenible y saludable como la bici. Es una muy buena elección para distancias cortas. Nos permite mirar el paisaje, interiorizarnos sobre los rincones de la ciudad, saludar, charlar con vecinos y vecinas y empaparnos de la vida urbana. Pero vivimos en una ciudad grande, Rosario tiene 178 km de extensión, y muchas veces necesitamos hacer un viaje mucho más largo, el modo más sostenible en este caso es el colectivo. Aunque el colectivo, a diferencia de la caminata y la bici, tenga motor y utilice combustible, la cantidad de personas que puede trasladar lo hace un modo eficiente. También existen en la ciudad los trolebuses (Lineas K y Q), colectivos que funcionan con energía y no con motor a combustión, lo que hace que la contaminación sea mucho menor.

Es importante tener presente que en la ciudad los autos tienen una ocupación de 1,4 personas/auto, siendo el modo de movilidad menos sostenible y que más problemas acarrea en la cotidianeidad ciudadana.

¿Sabes qué es?

Intermodalidad

Es combinar e integrar diferentes modos de movilidad para llegar a destino, así se puede lograr un viaje más eficiente y sostenible. Por ejemplo, en Rosario con el Boleto Integrado Horario podemos tomar un colectivo y terminar nuestro viaje en bici pública, o viajar desde el Área Metropolitana a Rosario en auto, estacionarlo cerca de la Terminal de Ómnibus y tomar un colectivo hasta el centro.

El rol de la escuela en la Movilidad Sostenible

Concientizar a niñas y niños sobre las consecuencias de la movilidad es esencial para formarlos/as como ciudadanos/as comprometidos/as con las problemáticas que nos atraviesan. La movilidad a la institución escolar es una porción importante de los viajes que se realizan a diario, y poder llevar esta información a padres, madres y a la comunidad educativa en general, se torna imprescindible. La implicancia de la comunidad educativa en los problemas ciudadanos, es una gran ayuda para el cambio hacia un modelo de ciudad con una movilidad sostenible y pensada para las personas.



Prácticas para una Movilidad Sostenible



Planificar los viajes antes de salir, así podemos elegir la mejor forma para llegar a nuestro/s destino/s. Las app Movi y Mi Bici Tu Bici son excelentes opciones para esto.

Si tenemos que hacer un viaje corto, la mejor opción es la caminata. Tratar de hacer las compras en comercios de cercanía, así se puede ir caminando o en bici y de paso fomentar el comercio barrial.



Si vas a realizar viajes más largos, podés usar la bici. Si todavía no tenés tu bici o no te animaste a probarla, Mi Bici Tu Bici cuenta con 64 estaciones para que puedas hacer tu primer viaje. Si es demasiado largo, la mejor opción siempre es el colectivo.

Cuando no queda más opción que realizar el viaje en auto, una buena estrategia es compartirlo, podemos compartirlo con la familia o compañeros/as de trabajo y reducir la cantidad de combusti-



Contarle a las personas por qué moviéndonos de forma sostenible contribuimos a tener una ciudad mejor.

Actividades

1- La calle que queremos

Grados sugeridos: 1ro - 2do - 3ro

Objetivo: identificar los diferentes modos de movilidad existentes en la ciudad y sus consecuencias.

Desarrollo: preguntar a los/as chicos/as cómo nos movemos las personas en Rosario (colectivo, bici, caminando, moto, auto, taxi, monopatín). Una vez que hayan dicho todos los modos se les pide que se imaginen parados en la vereda de una calle de la ciudad, ¿Qué es lo que más ven? ¿Autos? ¿Los autos van muy rápido? ¿Van con mucha gente? ¿Hay mucho ruido? ¿Bocinazos? ¿Mucho humo? ¿Se ven muchos colectivos? ¿Llevan mucha gente? ¿Cómo sería mejor la calle? ¿Sería más linda con menos autos? ¿Con menos ruidos? ¿Más árboles? ¿Veredas más anchas? ¿Tendría ciclovías?

En un afiche con ayuda de la/el docente y entre todos/as dibujar una calle, pero no cómo la ven en la realidad sino cómo les gustaría que fuera. Pueden pegar el afiche en la puerta de la escuela para que los/las niños/as puedan contarles a padres y madres cuando los/as busquen por qué esa calle es mejor.

2- Veredas para las infancias

Actividades para enviar a las familias

Grados sugeridos: 1ro - 2do - 3ro

Los niños y las niñas son los peatones por excelencia. Aún no pueden ir en bicicleta por la calle, mucho menos manejar motos ni autos, su lugar más seguro es la vereda. Estamos acostumbrados/as a que las veredas sean sólo lugares de paso, por los que transitamos apurados/as para llegar de un punto a otro. Pero las veredas pueden ser lugar de encuentro, de juegos, de diversión.

El pedagogo italiano Francesco Tonucci, dice "Las calles no serán seguras cuando sean patrulladas por la policía, sino cuando sean conquistadas por los niños, los ancianos y demás ciudadanos. La calle frecuentada volverá a ser limpia y tener sus veredas a disposición de los peatones, volverá a ser bella e invitará al paseo, la pausa".

Objetivo: comprender la importancia de las veredas para las infancias en las ciudades.



Desarrollo: pintar juegos en las veredas del barrio, pueden ser de tiza para probarlos, pero mucho mejor si son con pintura. El juego más tradicional para pintar es la Rayuela, pero se puede pintar el Ta Te Ti, el Twister, canchas de fútbol para jugar con botones y muchos más. Puede participar toda la comunidad educativa.

3- Área contaminada

Grados sugeridos: 1ero -2do -3ero



<https://shortest.link/AI1>

Objetivo: reflexionar sobre la contaminación, identificando sus causas y consecuencias. Identificar diferentes tipos de contaminación. Pensar la ciudad con movilidad sostenible.

Desarrollo: ver el vídeo "Área contaminada" e iniciar un diálogo colectivo a través de las siguientes preguntas:

- ¿Qué le pasa al sol? ¿Por qué estornuda?
- ¿Qué hace con las nubes? ¿Por qué?
- ¿Por qué se pone una máscara?
- ¿De dónde viene la contaminación?
- ¿Por qué el sol le pide a los autos que hagan silencio?
- ¿Qué pasa cuando la calle se llena de bicis?
- ¿A uds, les gustaría que Rosario se llenara de bicis?

4- Encuestamos:

¿Cómo nos movemos en Rosario?

Grados sugeridos: 4to - 5to - 6to -7mo

Objetivo: conocer las consecuencias de la movilidad para el ambiente y la vida y la importancia de la movilidad sostenible.

Desarrollo: después de explicar a los/as alumnos/as cuáles son las consecuencias de la movilidad actual en las ciudades y qué es la movilidad sostenible, realizar la encuesta a 3 personas de la familia o conocidas. Compartir los datos obtenidos y sacar una conclusión de cómo se mueven las personas en Rosario dependiendo la distancia que recorran. Teniendo en cuenta las respuestas brindadas por las personas encuestadas, analicen si les recomendarían cambiar de modo y por qué.

Encuesta:

1- ¿Cuántas veces al día te movés de un lugar a otro?

.....
.....

2- ¿De cuántas cuadras es el viaje?

.....
.....

3- ¿En qué momento del día realizas el viaje?

- mañana
- tarde
- noche

4- ¿En qué modo de movilidad realizás el viaje?

- colectivo
- bici
- caminando
- moto
- auto

5- ¿Hacés el viaje con otra persona?

.....
.....

6- ¿Has intentado hacer el viaje de otro modo? ¿En cuál?
¿Cómo te resultó?

.....
.....

7- Si pudieses trasladarte de otra forma, ¿Cómo lo harías?

.....
.....



5- La postal de la Movilidad

Grados sugeridos: 3ero, 4to, 5to

Hace algunos años se realizó en la ciudad una fotografía en la que se mostraba la misma calle con 65 personas en auto, 65 personas en colectivo y 65 personas en bicicleta. La foto ayuda a comprender la incidencia que tiene la forma en la que nos movemos en la utilización del espacio público de la ciudad, y además la contaminación que generamos eligiendo un modo u otro. Es importante tener en cuenta que el promedio de ocupación de autos en Rosario es de 1,4 personas/auto, es por esto que en la imagen con autos, estos ocupan más de una cuadra. Diferente es el caso del colectivo o de la bicicleta, en que la ocupación que hacen del espacio permite que más personas puedan transitar por esa calle, ya sea en otros colectivos, más bicicletas, o teniendo veredas más anchas para que más peatones transiten de manera cómoda y segura. La forma que nos movemos impacta directamente en la calidad del aire de la ciudad, por eso es tan importante elegir un modo de movilidad sostenible.

Para ver la foto clickeá acá



<https://shortest.link/AAB>

Objetivo: comprender que el espacio público puede ser utilizado de manera más eficiente y generando menor contaminación ambiental y acústica.

Desarrollo: dibujar una calle. Deben hacer que por esta calle se movilicen 100 personas, de la forma más sostenible posible. Cada uno de los modos de movilidad tiene un puntaje, y la suma no puede dar más de 100.

Recordemos que el colectivo puede llevar 60 personas, el auto 5, el taxi 3, la moto 2, la persona que va en bici puede llevar 1 niño/a en sillita.



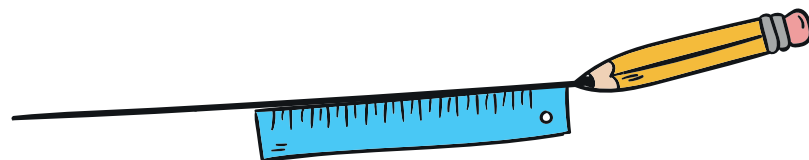
Las 100 personas son:

- 30 adultos y adultas mayores
- 1 persona ciega
- 1 persona en silla de ruedas
- 10 personas con bebés

- 20 jóvenes de entre 20 y 35
- 20 personas adultas entre 36 y 65
- 6 niñas y niños entre 6 y 12 años
- 5 personas cargadas con bolsas
- 5 amigas en grupo
- 2 personas con perros

Puntaje por modos:

Colectivo	60
Auto	10
Bicicleta	1
Taxi	7
Moto	5
Monopatín	2
Peatonal	1



6- La Movilidad Sostenible es noticia

Grados sugeridos: 6to - 7mo

Desde hace años la ciudad se encuentra transitando el camino de la Movilidad Sostenible. La demarcación de ciclovías y bicisendas, el aumento en la red Mi Bici Tu Bici, las reglamentaciones para movilizarse en monopatín, la Escuela Ciclista, la celebración del Día de la Bici, de la Semana de la Movilidad, son sólo algunas de las acciones que se llevan a cabo en Rosario para promover la Movilidad Sostenible.

Objetivo: investigar sobre la movilidad sostenible en diferentes portales de noticias. Aprender a escribir una noticia.

Desarrollo: escribir una noticia sobre Movilidad Sostenible imaginando que estamos en el año 2040. ¿Las personas se siguen movilizando o hacen todo desde sus casas? ¿Qué avances hubo en Movilidad? ¿Cómo está la ciudad? ¿Y el ambiente? ¿Mejor o peor que ahora? ¿Sigue habiendo bicicletas? ¿Cómo son los autos?



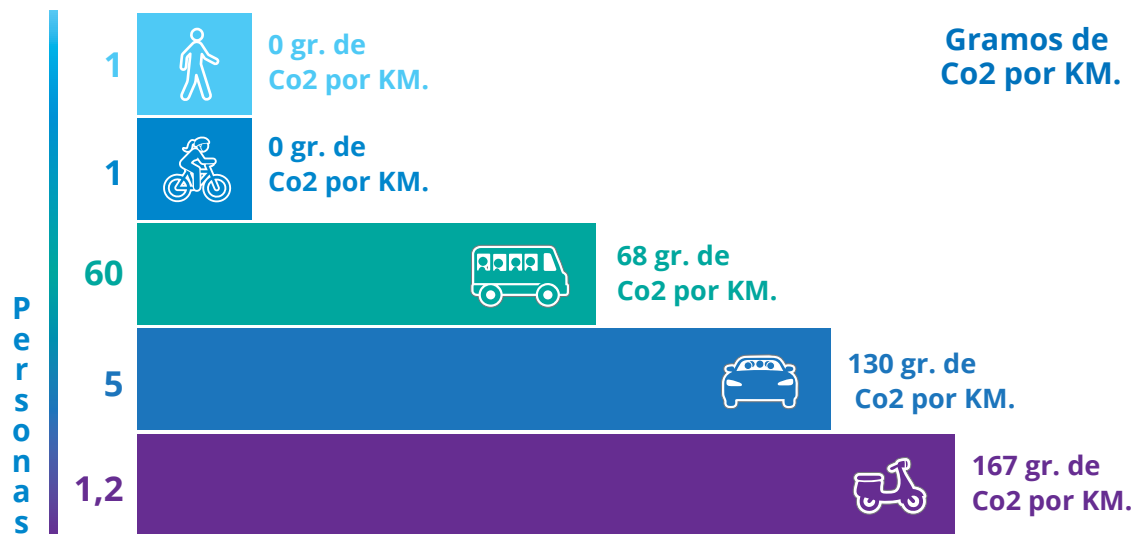
7- Desafío: a la escuela con Movilidad Sostenible

Toda la comunidad educativa

Objetivo: crear conciencia sobre la incidencia que tiene en la salud y el ambiente el modo en que nos movilizamos y la importancia de elegir formas de movilidad sostenibles.

Desarrollo: después de explicar a los/as alumnos/as cuáles son las consecuencias de la movilidad actual en las ciudades y qué es la movilidad sostenible, se propone que los/as chicos/as y docentes del curso vayan a la escuela durante 1 semana en un modo de movilidad sostenible (colectivo, bici, caminando). Deberán completar la tabla cada día y al final de la semana ver cuántas veces pudieron ir de forma sostenible, y calcular la suma total de gramos de CO2 dependiendo del modo de movilidad elegido. Hay que recordar que en un auto pueden viajar 5 personas y en un colectivo 60, ya que deberán dividir los gramos de CO2 por la cantidad de personas que se movilizaron en ese modo. Los grados más altos pueden calcular la cantidad de km desde su casa a la escuela para obtener un resultado más real. Con estos datos deben decir cómo se sintieron, qué consecuencias tuvo el modo de movilidad elegido para el planeta y si son capaces de hacerlo un hábito.

	Caminando	Bici	Cole	Moto	Auto compartido por 3 o +	Auto con 1 o 2 personas	Co2
Lunes							
Martes							
Miércoles							
Jueves							
Viernes							
Total							



8- ¡Hagamos campaña por la Movilidad Sostenible!

Toda la comunidad educativa

Objetivo: sensibilizar al resto del alumnado y personal docente y no docente sobre las consecuencias ambientales de la movilidad. Concientizar sobre la importancia de la movilidad sostenible.

Desarrollo: después de explicar a los/as alumnos/as cuáles son las consecuencias de la movilidad actual en las ciudades y qué es la movilidad sostenible, proponerles que planifiquen y lleven adelante una campaña dentro de la escuela y en la puerta de esta para que el resto de la comunidad educativa tome consciencia sobre la importancia de la movilidad sostenible. Pueden hacer posters para colgar en la escuela y fuera de ella, mensajes de What's App con la docente para mandar a la familia, charlas impartidas los grados más grandes a los más chicos.

Nos encantaría conocer sus campañas, no duden en enviarnos fotos a educacionmovilidad@rosario.gob.ar



Movilidad Urbana, beneficios de un modelo sostenible

Clickeá acá



<https://shortest.link/zZq>

Clickeá acá



¿Cuántos coches hay en el mundo?

<https://shortest.link/zZq>

Clickeá acá

Movilidad sustentable



<https://shortest.link/zZq>



Movilidad
sustentable



<https://shortest.link/AI1>

Circulantes: Ciudades
Bicicleteables



Bibliografía

Giucci, Guillermo (2007) La vida cultural del automóvil. Rutas de la modernidad cinética, UNQ y Prometeo, Buenos Aires, Argentina



Dirección de Educación

Secretaría de Movilidad
Municipalidad de Rosario

Paola Egidi
Micaela Bózzola
Victoria Baldellou

Diseño

Luján Casiello
Germán Stochero

Primera edición septiembre 2020
Actualizado junio 2022

Información, consultas o sugerencias: educacionmovilidad@rosario.gob.ar





Municipalidad
de Rosario